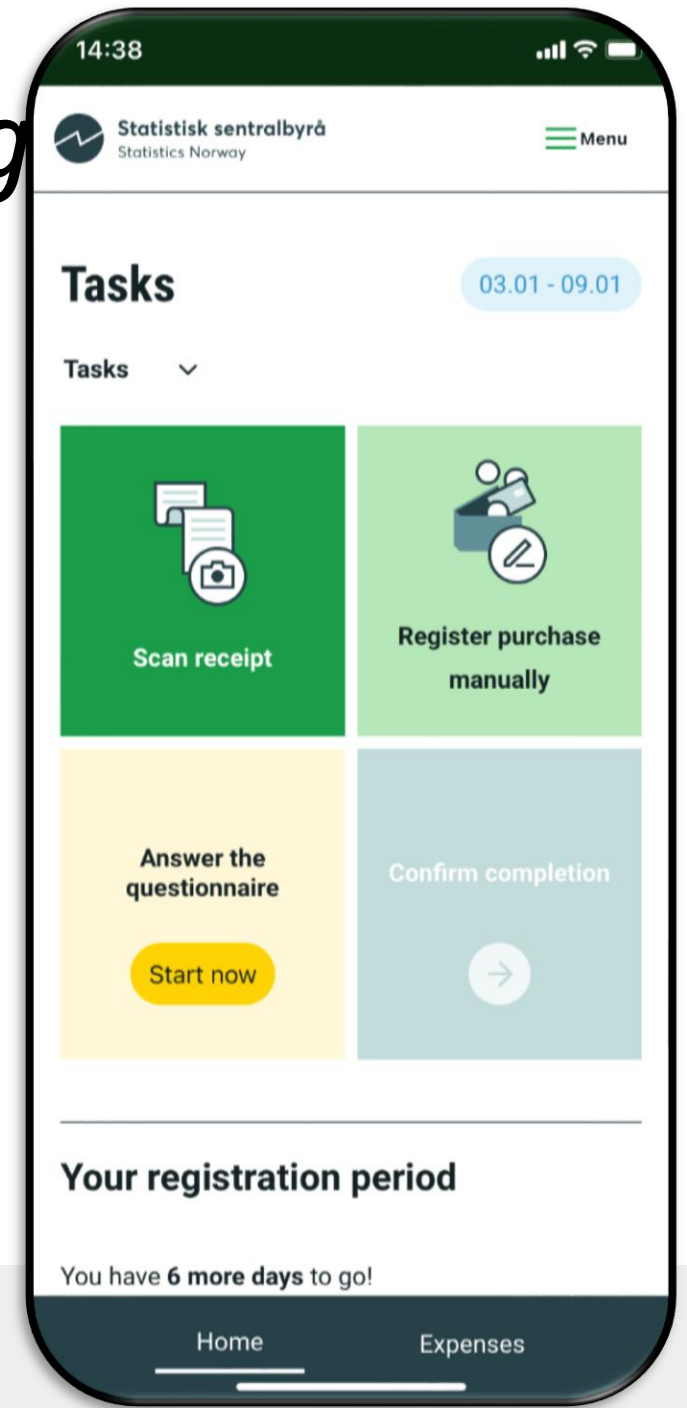




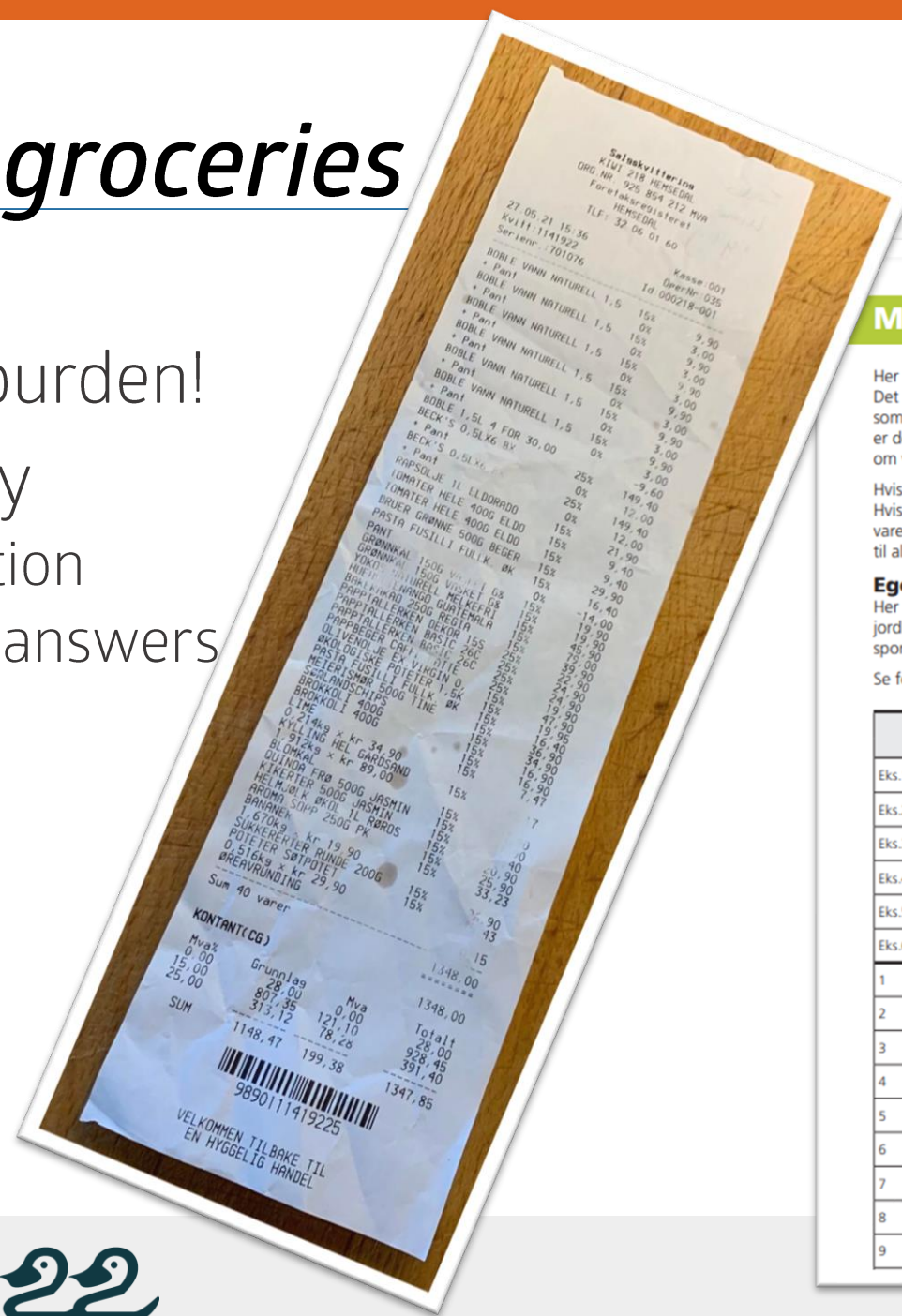
# “Smart Survey” = Smart technology

- The Household Budget Survey/HBS 2022
- Smart survey



# 60-70 % groceries

- Response burden!
- Data quality
  - Participation
  - Plausible answers



## Mat- og drikkevarer i butikk

Her registrer du alle mat- og drikkevarer som er kjøpt i butikk, bensinstasjon, kiosk eller liknende. Det er viktig å beskrive varen godt. Vi ønsker for eksempel at det noteres hva slags type brød som er kjøpt: grovbrød, loff, helkornbrød, kneippbrød eller andre typer brød. For andre matvarer er det viktig å vite om de er ferske, dypryste, røkte, saltet, tørket e.l. For fisk og vilt skriver du om vekten gjelder før eller etter fisken/viltet er rensset/slaktet.



Hvis varen ikke er merket med vekt, må du om mulig veie varen selv eller anslå vekten. Hvis det er vanskelig å gjøre anslag: Beskriv varen så godt det lar seg gjøre (antall, varemerke, produsent med videre.) Husk å få med alt fra melk, brød og mineralvann til alkoholholdige drikkevarer.

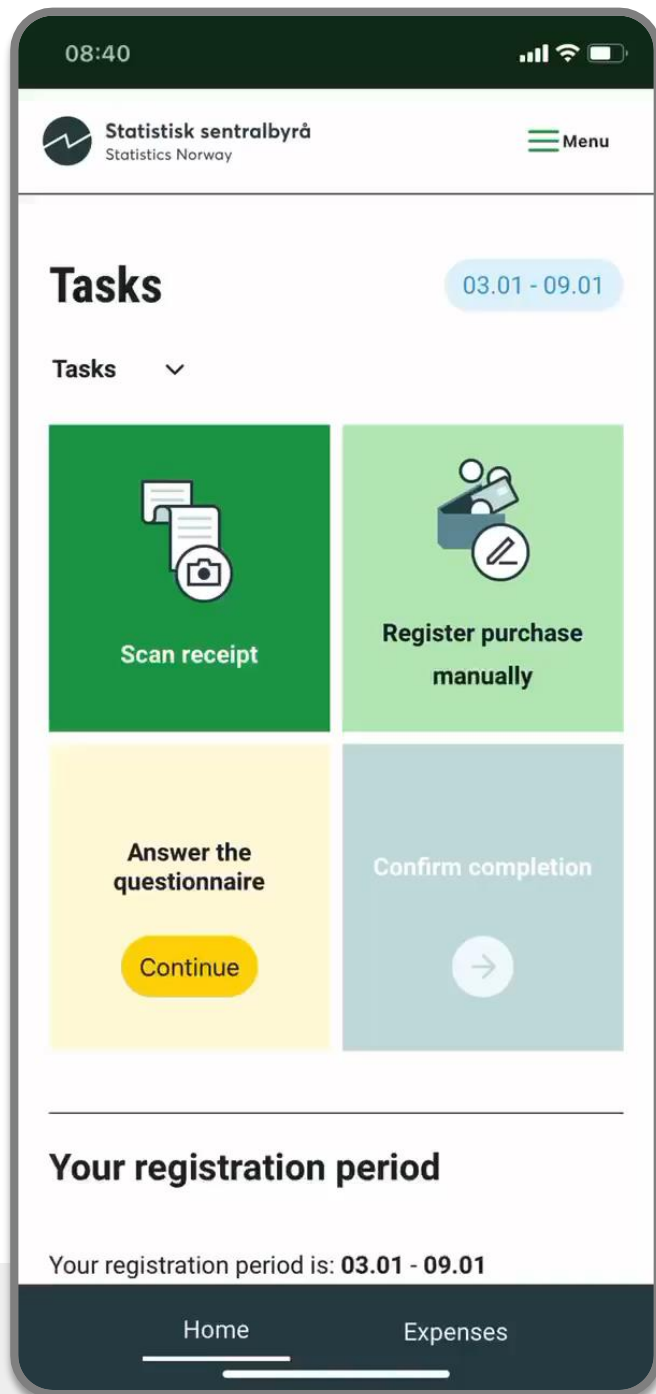
### Egenproduserte matvarer

Her registrerer du også egenproduserte matvarer, det vil si matvarer som kommer fra eget jordbruk eller egen hage, ville bær og sopp som man plukker selv, fisk fra eget yrkes- eller sportsfiske, kjøtt fra jakt på vilt og liknende. For slike varer trenger du ikke oppgi pris.

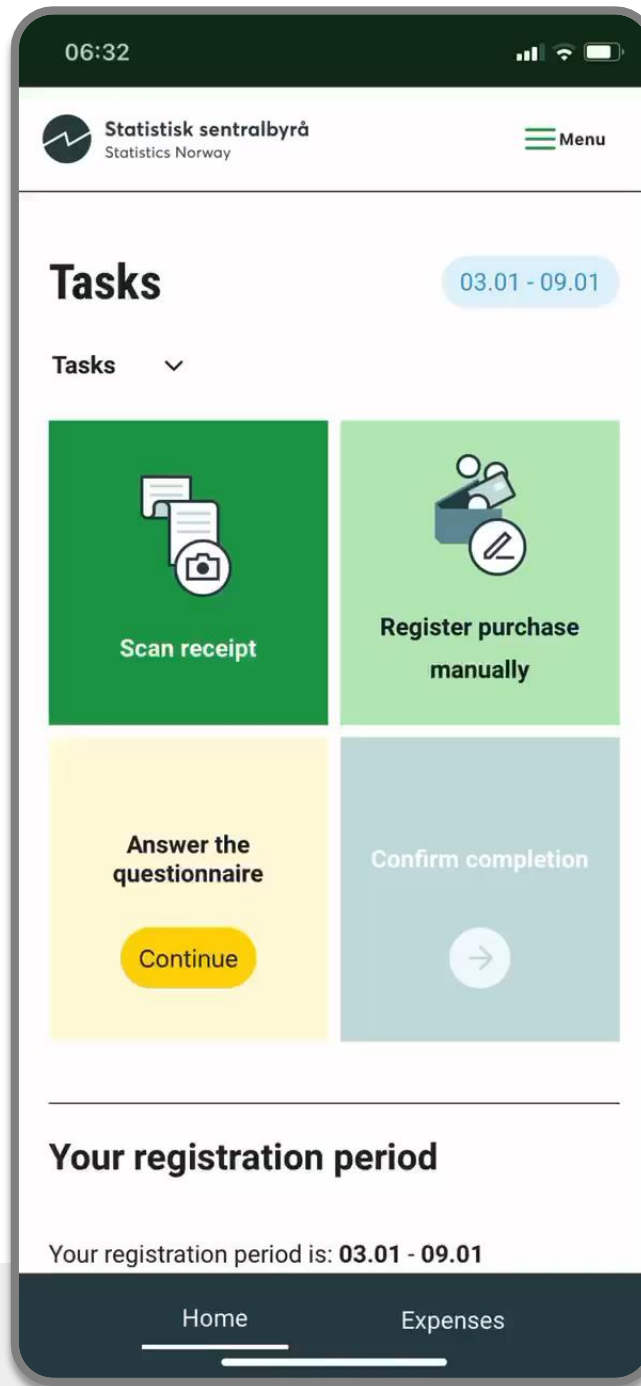
Se for øvrig eksemplene nedenfor.

	Dato	Hva slags vare ble kjøpt? Beskriv varen.	Kryss av hvis varen er kjøpt		Mengde	Hva kostet varen?	
			i utlandet	på internett		Kroner	Øre
Eks.1	2/1	Lammestek, fersk			2,3 kg	269	90
Eks.2	2/1	Grovbrød			800 g	26	50
Eks.3	5/1	Jordbær selvplukket			4 kg		
Eks.4	6/1	Laks, røkt			250 g	39	90
Eks.5	9/1	Skummet melk			1 liter	10	90
Eks.6	13/1	Rødvin, kartong (kjøpt i Sverige, svenske kroner)	X		3 liter	149	00
1							
2							
3							
4							
5							
6							
7							
8							
9							

# Scanning

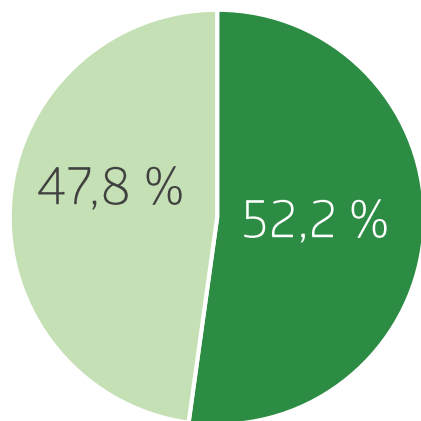


# Manual



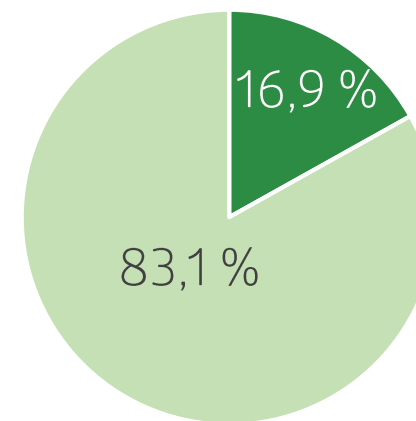
# Registration methods – Scanning vs manual

PURCHASES in %  
(N=14 499)



■ Manual ■ Scanning

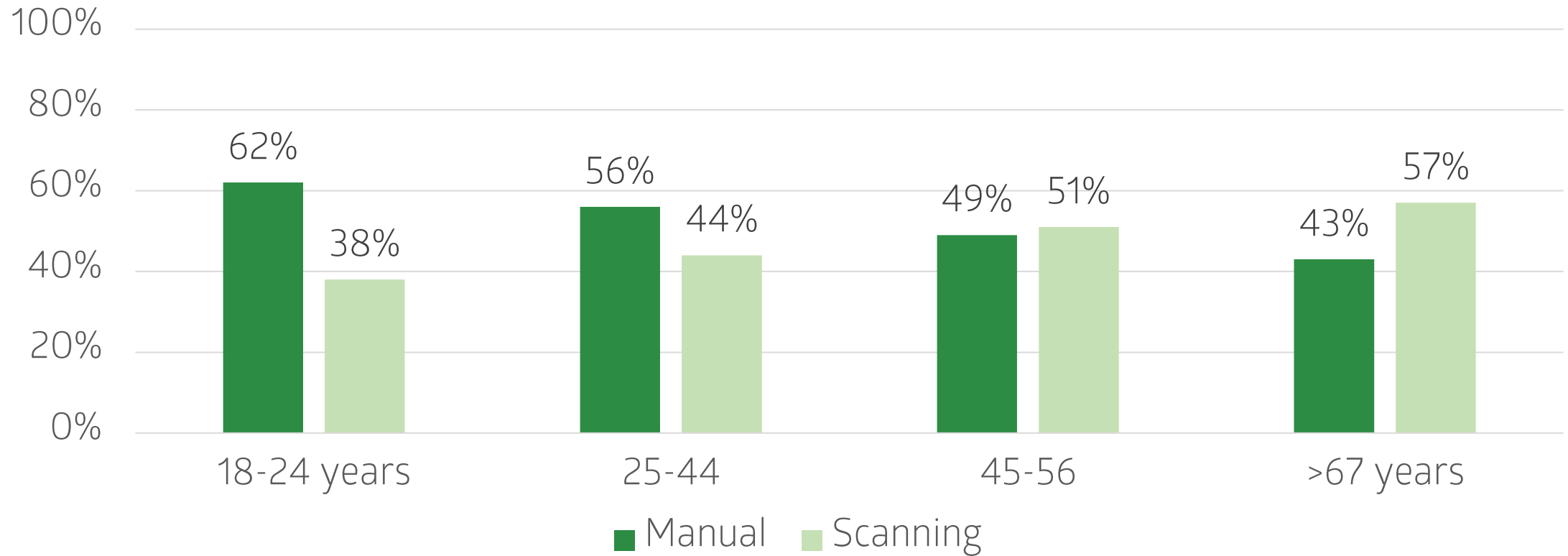
PRODUCT ITEMS in %  
(N=51 436)



■ Manual ■ Scanning

# *Registration methods – by age*

Registration of purchases in % - by age



# *Instrument effects?*

---

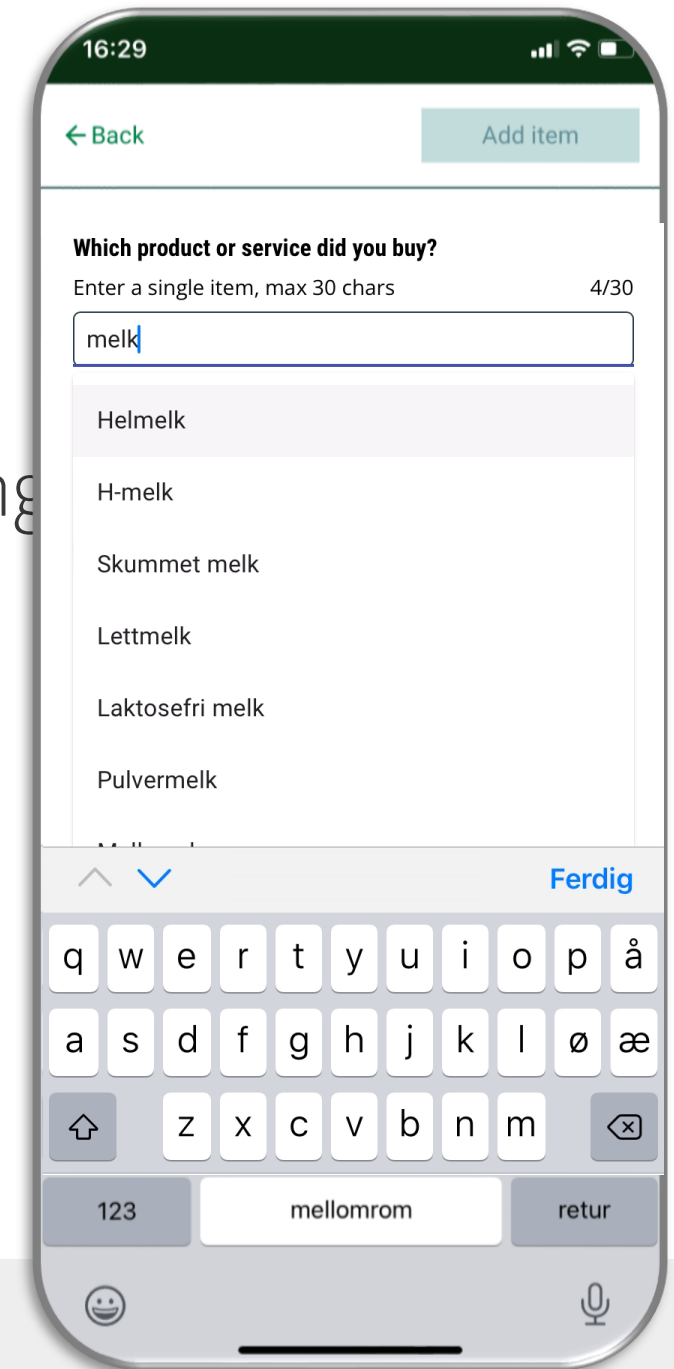
- Mobile format
  - Short texts
  - Personalized feedback/Prompts
- Smart solutions – Auto search words & algorithms
  - Respondents' interpretation?
  - Mobile vs traditional practice





# *Ex: Automatic search words*

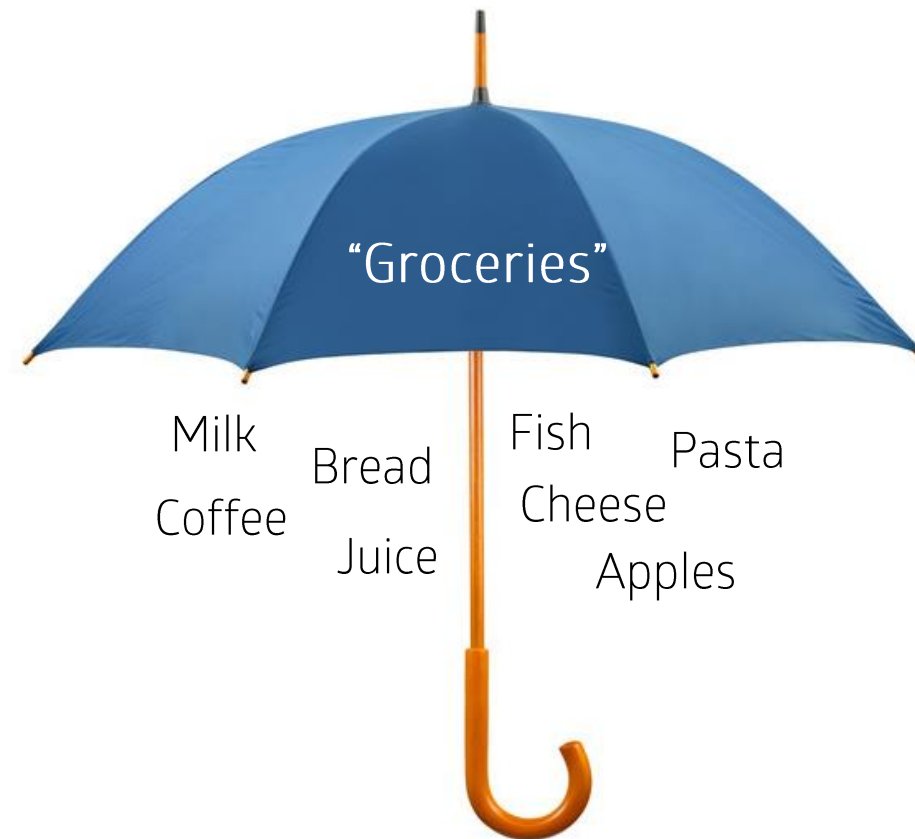
- Expects Google standards
- Respondents take the easy way out – “satisficing”
- Plausibility of answers?



## *Ex: Grouping of products*

---

- Use umbrella categories
- Respondents take the easy way out
- Difficult to classify (COICOP)



# *Learnings*

---

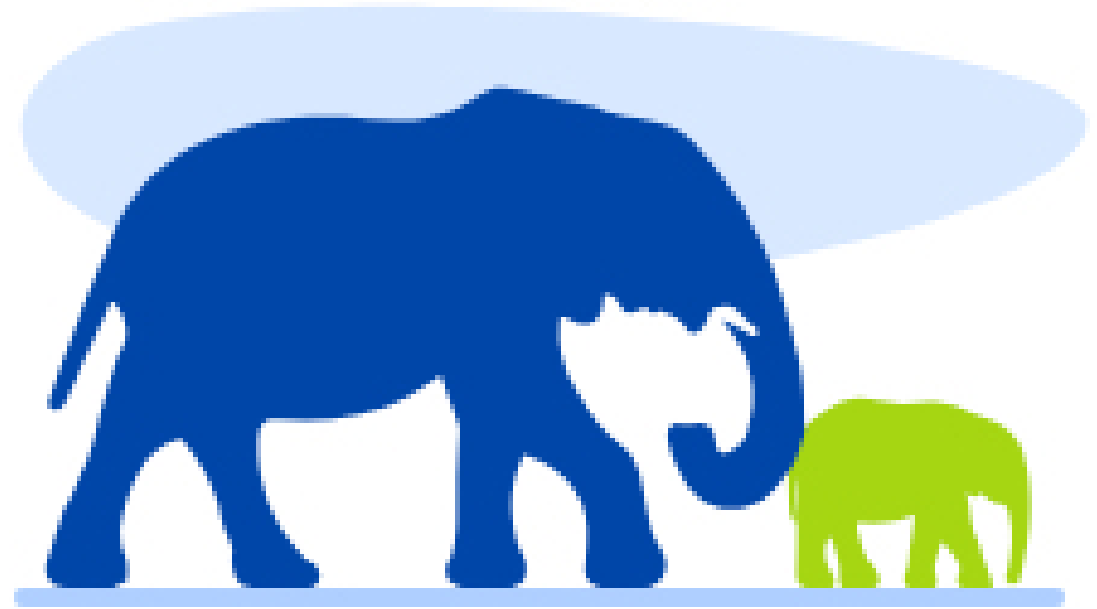
- Scanning too low
- Receipts not available
- Plausibility to be studied further:
  - All expenses – all HH-members
  - Grouping of products
  - Name of product items
- High “satisficing”:
  - Dropouts
  - Questions about plausibility



# Goals & Measures

---

- Increase share of scanning
- Increase plausibility – data quality
- Improve:
  - Scanning function – incl electronic receipts (ML)
  - Automatic search word list (ML)
  - In-app prompts/logic control
  - “Nudge” respondents along with supportive survey communication



# *Way forward*

---

- Transaction data – Quality control of scanning data
- Continue development of new tools & data sources for smarter surveys



*Thank you!*